

Ли Сян, магистант
2 курс, кафедра экономической теории и менеджмента
Московский педагогический государственный университет
Россия, г.Москва

АНАЛИЗ ФОРМИРОВАНИЯ И РАСПРЕДЕЛЕНИЯ ФОНДА ОПЛАТЫ ТРУДА НА ПРЕДПРИЯТИИ

Аннотация: в настоящее время в условиях кризиса экономики растут цены почти на все категории товаров, работ и услуг. При этом при условном росте номинальных доходов населения, роста фактических доходов не наблюдается, или же это изменение является незначительным. Одним из основных факторов, влияющих на уровень доходов населения, является заработная плата. Выбор оптимальных систем и форм оплаты труда, соответствующих специфике деятельности компании, повышение мотивирующей функции трудовой деятельности и эффективное использование средств на оплату труда гарантируют стабильное развитие производственного сектора страны. В статье рассматриваются особенности формирования и распределения фонда оплаты труда в компании «ООО ЛОГОС-М» и производится анализ причин, оказавших влияние на его динамику.

Ключевые слова: фонд оплаты труда, динамика заработной платы, производительность труда, численность персонала, стимулирующие выплаты.

Li Xiang, Master
2 course, Department of Economic Theory and Management
Moscow State Pedagogical University Russia, Moscow

Analysis on the formation and distribution of enterprise wage-fund

Abstract: At present, in the conditions of the economic crisis, prices are rising for almost all categories of goods, work and services. However, despite a slight increase in nominal income, actual income has not increased or not changed much. One of the main factors affecting the income level of a population is wages. Select the best salary system and form suitable for the business characteristics of the company, the improvement of labor enthusiasm and the effective use of labor remuneration funds ensure the stable development of the national production sector. This paper discusses the features of the establishment and distribution of wage-fund in logos-m Co., Ltd., and analysis of various reasons that affect its dynamic.

Key words: wage fund, wage dynamics, labor productivity, number of staff and bonus.

В настоящее время в России оплата труда занимает особое место в приоритетах социальной политики и в структуре социально-трудовой сферы. Это объясняется тем, что заработная плата играет важную роль для обеспечения жизнедеятельности человека, развития общества и экономики [3].

Проведем анализ фонда оплаты труда в ООО «Логос-М». Для этого необходимо изучить структуру, состав и динамику фонда оплаты труда; выявить изменение показателей произошедшие за 2016-2018 годы; выявить причины, оказавших воздействие на фонд оплаты труда. Источниками исходной информации для анализа фонда заработной платы являются — данные бухгалтерского и оперативного учета, данные статистической отчетности.

Распределение фонда заработной платы работников в целом и в разрезе отдельных категорий приведено в таблице 1. Среднегодовой фонд оплаты

труда, и размер оплаты труда, рассчитаны с учетом повышающих коэффициентов к должностным окладам работников ООО «Логос-М».

Табл. 1. Распределение фонда заработной платы работников в целом и в разрезе отдельных категорий в ООО «Логос-М»

Категория работников	2016		2017		2018	
	Число работников, чел.	Фонд оплаты труда, руб.	Число работников, чел.	Фонд оплаты труда, руб.	Число работников, чел.	Фонд оплаты труда, руб.
Рабочие вспомогательные	5	35 625	4	32 569	3	26 742
Рабочие основные	34	408 425	29	408 745	33	445 892
Руководители, специалисты, служащие	10	145 507	8	119 600	6	112 000
Итого	49	589 557	41	560 914	42	584 634

В соответствии с таблицей 5, среднегодовой фонд оплаты труда (далее ФОТ) в ООО «Логос-М» в 2016 г. составил - 589,6 тыс. руб., в 2017г. - 560,9 тыс. руб, в 2018 г. -584,6 тыс. руб. соответственно. Данную динамику можно объяснить тем, что количество работников в ООО «Логос-М» в 2018 гг. по сравнению с 2016 г. стало меньше на 7 человек, в связи с этим фонд оплаты труда в целом снизился. На предприятии ежегодно увеличивается фонд оплаты труда по категориям «рабочие основные», и ежегодно уменьшается по категориям «рабочие вспомогательные» и «руководители, специалисты, служащие». Так 2018 году начислена заработная плата рабочим вспомогательным в размере 26 742 руб., основным рабочим - в размере 445 892 руб. [4; 10].

У руководителей средняя заработная плата в 2017 году возросла к уровню 2016 года на 399 рублей, в 2018 г. к уровню 2017 г. - на 3717 руб. (таблица 2).

Табл. 2. Динамика средней заработной платы работников ООО «Логос-М» в 2016-2018 гг. в руб.

	2016	2017	2018	Абсолют, отклонение, руб.		Темп прироста, %	
				2017 г. к 2016 г.	2018 г. к 2017 г.	2017 г. к 2016 г.	2018 г. к 2017 г.
Рабочие вспомога- тельные	7125	8142	8914	1017	772	14,28	9,48
Рабочие основные	12013	14095	13512	2082	-583	17,33	-4,13
Руководи- тели, спе- циалисты, служащие	14551	14950	18667	399	3717	2,74	24,86

Рассматривая среднюю заработную плату вспомогательных рабочих, следует отметить, что в течение рассматриваемого периода она увеличилась на 25 п.п. и составила по итогам 2018 г. 8 914 руб. Заработная плата основных рабочих в 2018 г. по сравнению с 2016 г. увеличилась на 12,48% и составила 13 512 руб. Средняя заработная плата одного сотрудника в 2018 г. стала выше на 1900 руб. по сравнению с 2015 г. или на 15,83% [2; 7]. На категорию основных рабочих, составляющих 78,57% от численного состава по итогам 2018 г., приходится 76,27% от общего по предприятию фонда заработной платы. Распределение ФОП по категориям персонала за 2016-2018 гг. показано на рисунке 1.

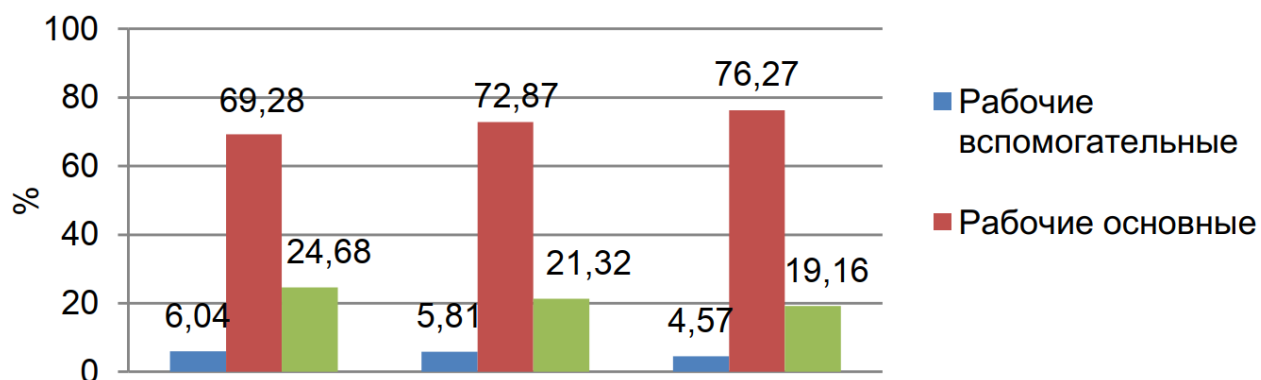


Рис. 1. Распределение ФОП ООО «Логос-М» по категориям персонала за 2016-2018 гг., в процентах

Согласно рисунку 1., на ФОП вспомогательных рабочих приходилось по итогам 2016 г. 6,04% общего ФОП ООО «Логос-М», по итогам 2017 г. - 5,81%, по итогам 2018 г. - 4,57%. Сокращение данного ФОП связано с уменьшением числа работников анализируемой категории с 5 до 3 чел. на фоне увеличения средней заработной платы с 7,1 тыс. руб. в 2016 г. до 8,9 тыс. руб. в 2018 г [4;10].

Основную часть фонда оплаты труда работников составляют выплаты за отработанное время (фактически выполненную работу), выплаты стимулирующего характера и расходы на социальную защиту работников (рисунок 4).



Рис. 2. Распределение ФОП ООО «Логос-М» по категориям персонала за 2016-2018 гг., в процентах

Так, согласно рисунку 2. на заработную плату за отработанное время по итогам 2018 г. приходится 65% ФОТ, 7%- на различного рода надбавки, 4 % - на премии, 1% - на выплаты компенсирующего характера и т.д. Аналогичная структура фонда заработной платы работников наблюдалась и в 2016-2017 гг.

Коэффициент соотношения темпов роста средней заработной платы и производительности труда ООО «Логос-М» составил в 2018 г. к уровню 2017 года 9,80, к уровню 2016 года - 8,62. В 2018 г. в сравнении с 2016 г. рост производительности труда превысил рост заработной платы, что с

положительно стороны характеризует динамику показателей по труду и заработной плате.

Табл. 3. Динамика соотношений производительности труда и выручки от реализации ООО «Логос-М» за 2016-2018 гг.

Показатели	2016	2017	2018	% изменений 2018 г. к 2017 г.	% изменений 2018 г. к 2016 г.
Выручка от продаж, тыс. руб.	244 894	297 031	455 338	153	186
Годовой доход на 1 работающего, тыс. руб.	12031,78	13680,83	1396,05	10	12
Зарплата 1 работника на 1000 руб. выручки от проданной продукции, тыс. руб.	20,35	21,71	326,16	1502	1602
Выручка от продажи продукции в расчёте на 1 человека, тыс. руб.	4997,84	7244,66	10841,38	150	217
Коэффициент соотношения темпа роста средней заработной платы и выручки от продажи продукции				10	9

Согласно таблице 3. при снижении численности работающих выручка от продаж ООО «Логос-М» увеличивается. Темп роста выручки от продаж в 2018 г. составил к уровню 2017 г. и к 2016 г. соответственно 153,3 % и 185,93 %. На 1 работника выручка от продаж составила в 2016 г. -20,35 тыс. рублей, в 2017 г. -21,71 тыс. рублей, в 2018 г. -326,16 тыс. рублей. Темп её роста составил в 2018 году к уровню 2017 года -1502,26 %, к уровню 2016 года -1602,45 %. Темп роста заработной платы на 1 работника в 2018 г. к уровню 2017 г. составил 98,0%, к уровню 2016 года -86,2 % [8;9].

Таким образом, в рамках данного исследования нами проанализировано структура, состав и динамика фонда оплаты труда ООО «Логос-М» выявлены изменения показателей, произошедшие за 2016-2018 гг. Анализ показал, что фонд оплаты труда на анализируемом предприятии по

итогах 2018 г. в целом уменьшился. Основная причина данного явления - уменьшение общей численности работников в ООО «Логос-М». Резкое сокращение персонала наблюдается в 2017 г., что связано с оптимизацией численности персонала и качеством проводимых работ на предприятии [5].

Список литературы

1. Барышникова Н.А. Организация и оплата труда на предприятии: учеб, пособие / Н.А. Барышникова. - Саратовский социально-экономический институт (филиал) РЭУ имени Г.В. Плеханова. - Саратов, 2016. - 184 с.
2. Валикович О.Н., Соколова Т.Э. Современные подходы к построению системы оплаты труда персонала // Символ науки. 2017. № 7. С.28-32.
3. Вертакова Ю.В. Кадровая политика как инструмент управления интеллектуальным потенциалом организации / Вертакова Ю.В., Ланкина М.Ю. // ВЕСТНИК Южно-Российского государственного технического университета: Научно-образовательный и прикладной журнал. Серия Социально-экономические науки. № 3. 2015. С. 47-51.
4. Захаров, А.Н. Зарубежный опыт мотивации и оплаты труда // Вестник НГИЭИ. 2014. №9 (40). С. 19-30.
5. Поклонова Е.В., Захаренко П.В. Денежные доходы населения РФ: статистический анализ динамики и структуры источников // Политика, экономика и социальная сфера: проблемы взаимодействия. -2016.-№3.-С. 134-141.
6. Рубаева, Л. М. Системы оплаты труда и проблема оплаты труда в современной России [Текст] / Л. М. Рубаева, Ю. Р. Исакова // Экономика и предпринимательство. 2017. № 2-1 (79-1). С. 133.
7. Семиглазов В.А. Организация и планирование деятельности предприятий сервиса: учеб, пособие / В.А. Семиглазов. - Томск, Кафедра ТУ, ТУ СУР, 2016,- 164 с.

8. Чечевицына Л.Н., Хачадурова Е.В. Экономика организации: учеб, пособие / Л.Н. Чечевицына, Е.В. Хачадурова. - Ростов н/Д: Феникс, 2016. - 382 с. (среднее профессиональное образование).

9. Чуланова О.Л. Применение компетентного подхода при разработке системы оплаты труда персонала // Науковедение. 2014. № 6 (25). URL: <https://cyberleninka.ru>.

10. Яскина О.А. Методики профессионального обучения, ориентированного на действие в подготовке магистров менеджмента высшей бизнес-школы // Производственный менеджмент: теория, методология, практика. - 2016. - №5. - С. 228-233.