

**Gulimmatov Ikrom Baxtiyarovich**  
*Geodeziya, kartografiya va kadastr kafedrası o'qituvchisi.*  
**Normetov Suhrob Muxiddin o'g'li**  
*Geodeziya, kartografiya va kadastr kafedrası staj. o'qituvchisi.*  
**Abdusharipov Ihtiyor Baxtiyor o'g'li**  
*Geodeziya va geoinformatika mutaxassisligi talabasi*  
*Abu rayhon Beruniy nomidagi Urganch davlat universiteti*  
Urganch shaxri, O'zbekiston

## **XIVA TUMANI AHOLISI VA JOYLASHUVNING HUDUDIY XUSUSIYATLARI**

**Annotatsiya:** Tadqiqot ishida Xiva tumanining aholisi va uning joylashuvining hududiy jihatlari statistik ma'lumotlar hamda geografik axborot tizimalari (GAT) texnologiyalari asosida geofazoviy ma'lumotlar bazasidan foydalanib tahlil qilingan.

**Kalit so'zlar:** Xiva tumani, aholi soni, aholi manzilgohlari morfologiyasi, geofazoviy ma'lumot, GAT texnologiyalari, urbanizatsiya, avtomobil yo'llari, qishloq xo'jaligi yerlari, yer uchastkasi.

## **НАСЕЛЕНИЕ ХИВИНСКОГО РАЙОНА И ТЕРРИТОРИАЛЬНЫЕ ОСОБЕННОСТИ ЕГО РАЗМЕЩЕНИЯ**

**Аннотация:** В исследовательской работе проведён анализ населения Хивинского района и территориальных аспектов его размещения на основе статистических данных и технологий географических информационных систем (ГИС) с использованием геопространственной базы данных.

**Ключевые слова:** Хивинский район, численность населения, морфология населённых пунктов, геопространственные данные, технологии ГИС, урбанизация, автомобильные дороги, сельскохозяйственные земли, земельный участок.

## **POPULATION OF KHIVA DISTRICT AND TERRITORIAL FEATURES OF ITS SPATIAL DISTRIBUTION**

**Abstract:** This study analyzes the population of Khiva District and the territorial aspects of its spatial distribution based on statistical data and geospatial database using Geographic Information Systems (GIS) technologies.

**Keywords:** Khiva District, population size, morphology of settlements, geospatial data, GIS technologies, urbanization, roads, agricultural lands, land parcel.

### **Kirish.**

Qadimiy aholi maznilgohlaridan biri hisoblangan Xiva tumani Xorazm viloyatining tarixiy madaniy hududlaridan biri bo'lib, uning rivojlanishi bevosita Xiva shahri va Xorazm vohasi bilan chambarchas bog'liqdir. Ushbu hudud qadimdan sug'orma dehqonchilik, hunarmandchilik va savdo yo'llari kesishgan maskan sifatida shakllangan. Ayniqsa, Buyuk Ipak yo'li davrida Xiva va uning

atrof hududlari iqtisodiy va madaniy markaz sifatida muhim o‘rin tutgan. Tumanning tarixiy rivojlanishi tabiiy-geografik sharoitlar, Amudaryo deltasi landshaftlari va irrigatsiya tizimlari bilan uzviy bog‘liq bo‘lib, bu holat hududiy joylashuvning o‘ziga xos xususiyatlarini belgilab bergan.

Bugungi kunda Xiva tumani aholisi soni, joylashuvi va demografik tarkibi mintaqaning ijtimoiy-iqtisodiy rivojlanishida muhim omil hisoblanadi. Aholining asosiy qismi qishloq joylarda istiqomat qilib, dehqonchilik, chorvachilik va xizmat ko‘rsatish sohasida band. So‘nggi yillarda urbanizatsiya jarayonlari, infratuzilmaning rivojlanishi va turizm salohiyatining ortishi (ayniqsa Ichan qal‘a bilan bog‘liq holda) hudud aholisining joylashuvi va iqtisodiy faolligiga sezilarli ta‘sir ko‘rsatmoqda. Shu jihatdan, Xiva tumani aholisi va uning hududiy xususiyatlarini o‘rganish geografik, demografik va iqtisodiy tahlillar uchun dolzarb ahamiyat kasb etadi.

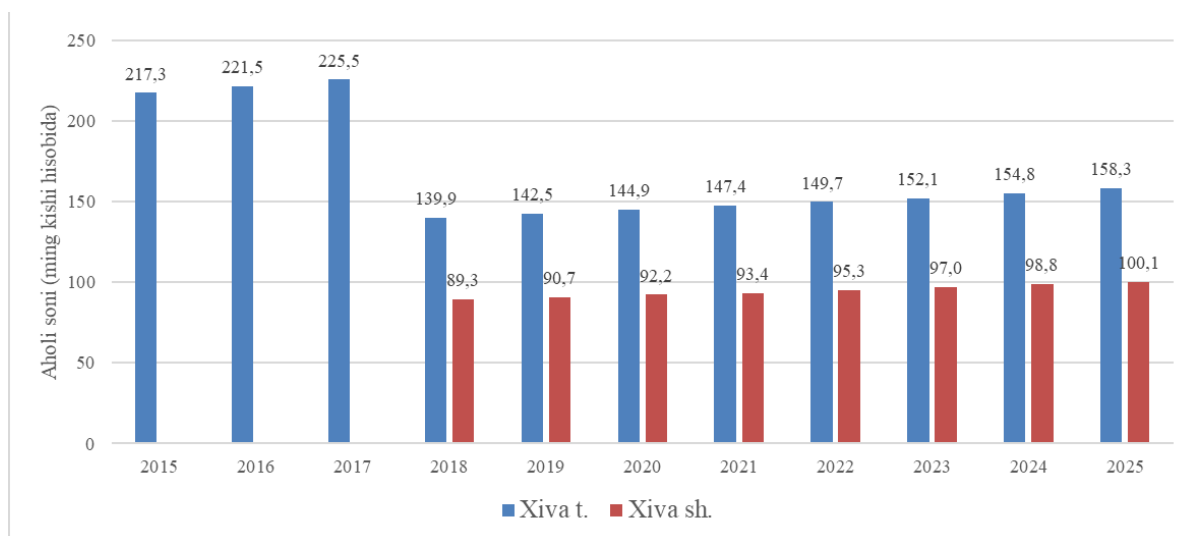
#### **Asosiy qism.**

Xiva tumani 1925-yil 29-sentabrda tashkil topgan. Shimoli-g‘arbdan Qo‘shko‘pir, shimoldan Urganch, shimoli-sharqdan Yangiariq tumanlari, janubi-g‘arbdan esa Turkmaniston respublikasi bilan chegaradosh. Maydoni 432,2 kv. km. aholisi 2025-yil 1-yanvar holatiga 158,3 ming kishini tashkil etadi. (Xiva shahri aholisi esa 100,2 ming kishidan ortiq) (1-rasm). Tuman hududi Amudaryo quyi oqimining chap sohilida joylashgan. Dengiz sathidan o‘rtacha. balandligi 97 m. G‘arbiy qismida Qoraqum cho‘lining Unguzorti hududlari bilan chegaralanadi.

Xiva tumanida Gandimyon, Dashyon, Juryon, Sayyot, Chinobod, Oqyop. kabi o‘ndan ortiq qadimiy qishloqlar joylashgan. Akasriyat aholi manzilgohlari boy qadimiy tarixga ega bo‘lib, ko‘plab tarixiy obidalarini bugungi kungacha saqlanib qolgan.

Xususan O‘rta Osiyodagi ilk davlatchilik markazlaridan biri sifatida Xiva shaxrining shakllanganligi tuman aholi manzilgohlari joylashuviga muhim ta‘sir ko‘rsatgan. Qadimiy Xorazm vohasida aholi azaldan sug‘orma dehqonchilik hududlarida zich joylashib kelgan. Xususan, Xiva nafaqat mamlakatimizdagi, balki

dunyo miqyosidagi muhim tarixiy-madaniy meros obyektini hamda shaharsozlik nuqtai nazaridan mo'jizaviy qal'a sifatida e'tirof etiladi.



1-rasm. Xiva tumani va shahari aholi soni dinamikasi

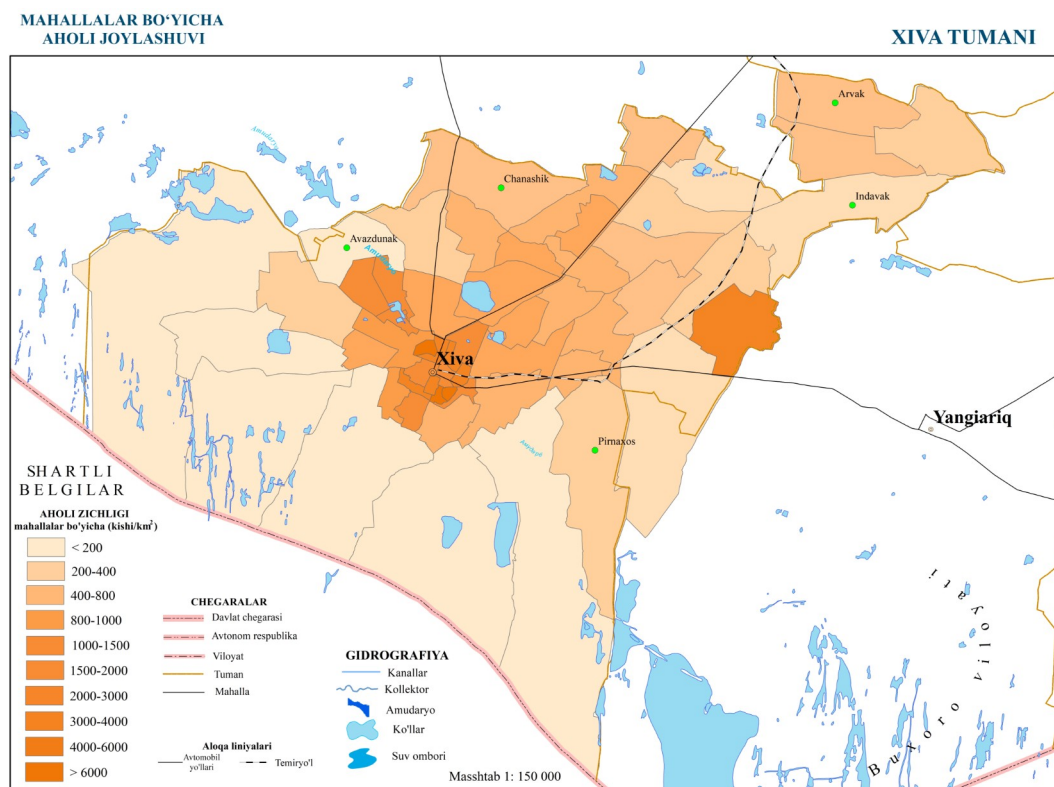
Uning mo'jizasi o'z bag'rida qadimiy shaharsozlik qiyofasini bugungi kungacha saqlab kelayotganligida va o'ziga xos shaharsozlik qurilishi, ko'rinishida namoyon bo'ladi. Shaharning qadimiyligi ko'plab yozma manbalarda bitilgan. X asrda yashab o'tgan arab sayyohi Istaxriy "Xiva - nafaqat Xorazmdagi, balki Sharqdagi qal'a ichida qal'a barpo etish asosida tiklangan ilk shaharlardan biri" deb yozadi. Arxeologik tadqiqotlarning ko'rsatishicha, shahar tarixi 2500 yildan ortiq va 1997-yilda "yubileyi" xalqaro miqyosda nishonlandi. Shahar 1990-yildayoq YUNESKO ning "Butun Jahon merosi yodgorliklari" ro'yhatiga kiritilgan [1].

Islom hamkorlik tashkilotining XI sessiyasi doirasida ilk bor O'zbekiston shaharlaridan biri – Xiva 2024-yil "Islom dunyosining turizm poytaxti" deya e'lon qilindi. Bu esa o'z navbatida shaharning tarixiy qiyofasini tiklanishi, sayyohlarning katta oqimini qabul qilish uchun yaratilgan sharoitlar, infratuzilmaning yaxshilanishiga katta turtki bo'lmoqda.

Xiva tumani aholisi asosan qadimiy sug'orma dehqonchilik markazlarida istiqomat qiladi. Bundan tashqari transport yo'llari, xizmat ko'rsatish

infratuzilmasi, shahar atrofi hududlarida ham aholining zich joylashganligini kuzatish mumkin (2-rasm).

Tuman aholisi urbanizatsiya darajasi viloyat miqyosida eng past o‘rinlarda, bunga sabab Xiva shaxri viloyatmiqyosidagi darajasi berilganidan keyin asosiy shahar infratuzilmasining boshqa hududiy birlikka o‘kazilishidir.



2-rasm. Xiva tumani aholisi zichligi mahallar kesimidagi karta sxemasi

Ishni bajarish dastlab ma'lumotlarni to'plash va saralashdan boshlandi. Tadqiqot ishida dastlab Xiva tumani aholisi va uning hududiy jihatlarini statistik ma'lumotlar asosida tahlil qilinib tuman aholi kartasi tuzildi.

**Xulosa:** Xiva tumani aholi joylashuvi statistik va geofazoviy ma'lumotlardan foydalanib kartografik tahlil qilindi va quyidagi xulosalarga kelindi:

✓ Xiva tumani ma'muriy chegaralarining o'zgarishi natijasida urbanizatsiya darajasi 11% ni tashkil qiladi. Bu ko'rsatkich nafaqat viloyatda respublikamizda ham eng past ko'rsatkichlardan biridir.

✓ Tuman aholisi yillik o'rtacha o'sish darajasi 2,2%ni tashkil qiladi. ochiq yashil maydonlar bo'lishi talab qilinadi.

✓ Aholi asosan qadimiy sug'orma dehqochilik markazlarida joylashganligi shahar infratuzilmasi shakllanishiga salbiy ta'sir qilmoqda.

✓ Kelajakda aholi joylashuvini va dinamikasini boshqashda Xiva shaxri turizm salohiyati hamda infratuzilma imkoniyatlarini inobatga olish maqsadga muvofiqdir.

Bundan tashqari, Xiva shahri negizida hududida turizmni rivojlantirish va aholiga qulay shart-sharoitlar yaratish maqsadida infratuzilma obyektlarini imkoniyatlarini doimiy oshirib borish va yangilarini barpo qilish maqsadga muvofiqdir.

#### **Foydalanilgan adabiyotlar ro'yhati**

1. Avezov S.A., Gulimmatov I.B., Normetov S.M. // Xiva shahri aholi manzilgohlari morfologiyasining kartografik tahlili // "Geografik tadqiqotlarda zamonaviy geoinformatsion, kartografiya masofadan zondlash metodlari va texnologiyalarining roli" Mavzusidagi xalqaro ilmiy-amaliy konferensiya Toshkent 2024-yil 24-26- aprel
2. Avezov S.A., Gulimmatov I.B., Normetov S.M. Xiva shahri aholi manzilgohlari morfologiyasining kartografik tahlili // Geografik tadqiqotlarda zamonaviy geoinformatsion kartografiya, masofadan zondlash metodlari va texnologiyalarining roli: Xalqaro anjuman materiallari. – Toshkent, 2024. – 24–26-aprel. – B. 55–58.
3. Аvezов С.А., Гулимматов И.Б., Норметов С.М. "Аҳоли пунктлари ҳудудий динамикасини аерокосмик методда тадқиқ қилиш (Хива шаҳри мисолида)" Ҳудудларнинг барқарор ривожланишини геоахборот жиҳатдан таъминлаш» республика илмий-амалий конференция материаллари Тошкент, 2022 йил 26 октябрь
4. Г.М.Лаппо География городов. Москва 1997
5. Matchanov, Muzaffar & Mudarra, M. & Nigmatov, Askar & Boymurodov, Rifat & Jumabayev, Ruslan & Hakimi, Ali & Matchanov, Otabek. (2025). Drought safety levels assessment in Uzbekistan part of the Khorezm oasis by geospatial methods. Geodesy and Cartography. 51. 67-80. 10.3846/gac.2025.23771.